



W3000 TOUCH

KULLANICI KILAVUZU

C024456013-11-12-TR

IU02 yazılım versiyonları için

C024456013-11-11-TR sayılı versiyonun yerine geçer

TR

*İçerilen veriler önceden haber verilmeksizin değiştirilebilirler.
İşbu dokümantasyonun çoğaltılması ve/veya üçüncü şahıslara ve rakip şirketlere dağıtılması yasaktır.*

Kasım 2012

İçindekiler

1	ÖN PANEL	3
2	DONANIMIN TANIMI.....	4
3	GENEL UYARILAR.....	5
4	ANA SAYFA.....	6
5	DOLAŞMA	7
6	SLIDE-IN HIZLI MENÜSÜ	8
7	DİLİN DÜZENLENMESİ	9
8	ÜNİTENİN ÇALIŞTIRILMASI VE KAPATILMASI.....	10
9	YANIP SÖNMELER	12
10	TARİH VE SAAT AYARI	14
11	YAZILIM BİLGİLERİ VE PANEL AYARI.....	15
12	ÜNİTE ISI VE AYARLARININ GÖRÜNTÜLENMESİ.....	16
13	ÜNİTE ÇALIŞMA YÖNTEMİNİN DÜZENLENMESİ.....	19
14	ÜNİTE AYAR NOKTASININ DÜZENLENMESİ	21
15	SOĞUTMA DEVRELERİNİN DURUMUNUN GÖRÜNTÜLENMESİ	22
16	KOMPRESÖRLERİN DURUMUNUN GÖRÜNTÜLENMESİ	24
17	GRAFİKLERİN GÖRÜNTÜLENMESİ	26
17.1	Isıların gerçek zamanlı grafikleri.....	27
17.2	Isıların tarihi grafikleri	28
17.3	Soğutucu devrelerinin gerçek zamanlı grafikleri.....	29
17.4	Soğutucu devrelerinin tarihi grafikleri	30
17.5	İşletme yöntemi ve çalışma yüzdesi grafikleri	31
17.6	İşletme yöntemi ve çalışma yüzdesi tarihi grafikleri.....	32
18	ALARMLARIN VE OLAYLARIN İŞLETİLMESİ	34
18.1	Etkin alarmlar sayfasına erişim	34
18.2	Yardım sayfalarına erişim.....	35
18.3	Olay kayıtlarının görüntülenmesi.....	36
19	KULLANICI MENÜSÜ PARAMETRELERİ	37
20	TEKNİK ÖZELLİKLER.....	40

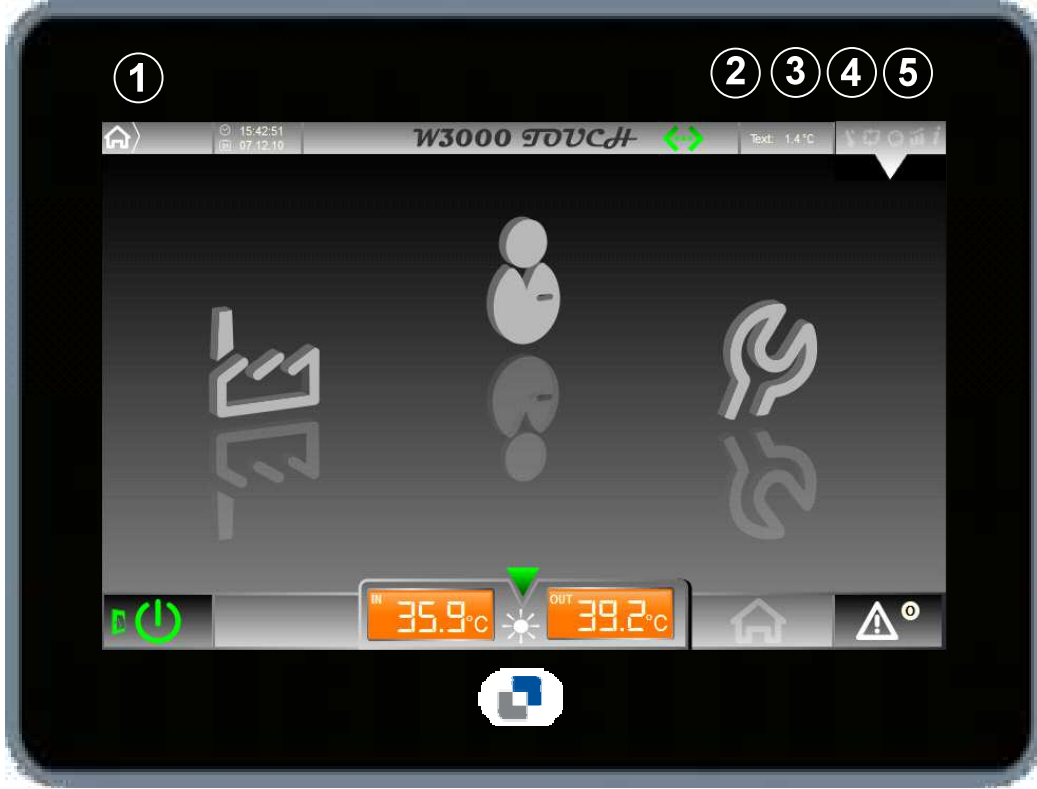


Uyarılar: Touch Screen arabirim yazılımı dijital imza ile korunur.

Bunun anlamı, kurulu yazılımın sadece ve sadece Climaveneta şirketi tarafından tedarik edilen kartlar üzerinde çalıştığı ve başka satıcılardan satın alınan kartlar üzerinde çalışamayacağıdır

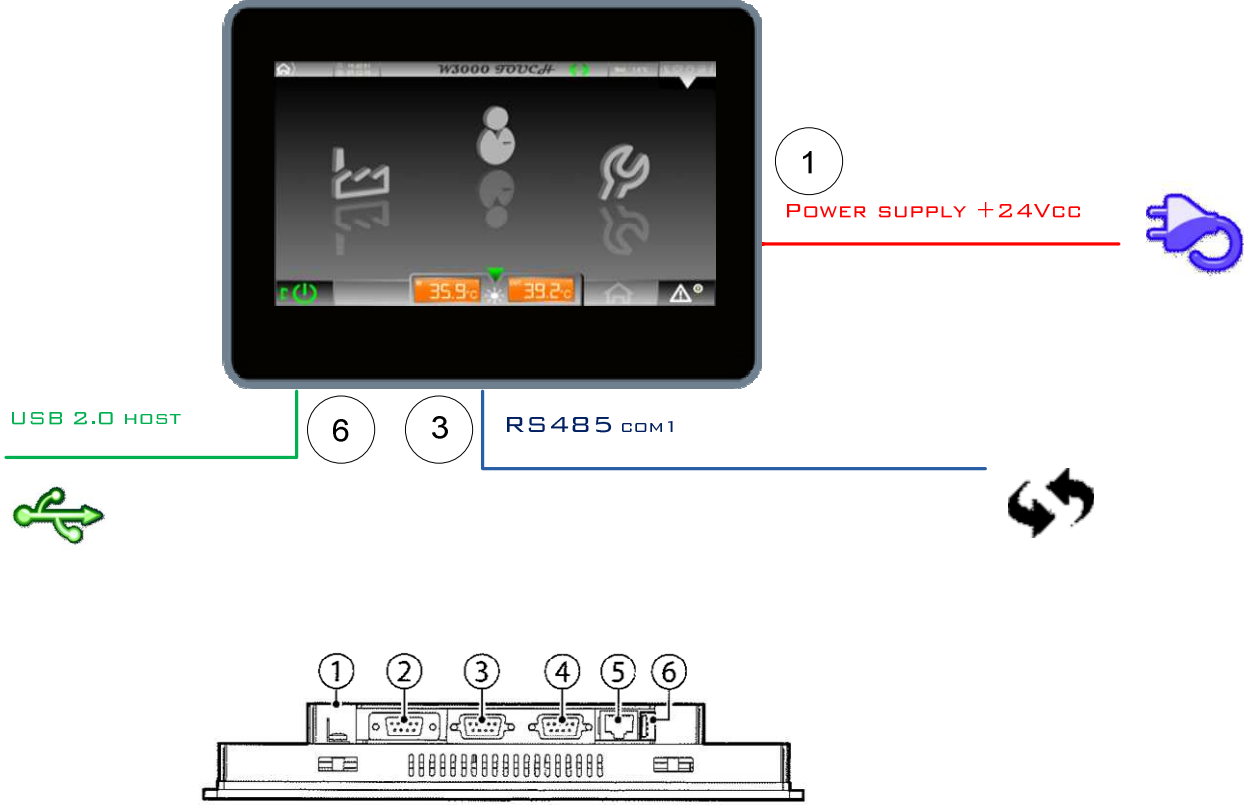
1 ÖN PANEL

Ön panelin üst kısmına 5 LED lambası yerleştirilmiştir.



LED no	SEMBOL	TANIM
1		Kırmızı ışıklı LED lambası düzenin başlatılması aşamasında yanar (birkaç saniye). Donanıma ilişkin problemler mevcut ise, LED lambası kırmızı ışıkta sabit kalır.
2		Yanıp sönen kırmızı LED lambası üniteye bir veya birden fazla alarmin mevcut olduğunu gösterir.
3		Sabit yeşil ışıklı LED lambası touchscreen ile PLC arasındaki doğru iletişimi gösterir. Yanıp sönen yeşil ışıklı LED lambası touchscreen ile PLC arasında iletişim olmadığını gösterir.
4	/	Kullanılmaz
5		Sabit yeşil ışıklı LED lambası panelin beslendiğini gösterir.

2 DONANIMIN TANIMI




1. Besleme: +24V cc
2. Yardımcı Port: etkin değil
3. PLC Port: RS485 Com1
4. PC/Yazıcı: etkin değil
5. Ethernet: servis
6. USB Port: 2.0 Host

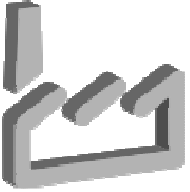
3 GENEL UYARILAR

1. Touch Screen terminali sadece **24V sürekli akımda** beslenebilir (emilen maksimum 700 mA).
2. Öngörülenden farklı bir gerilim ve elektrik besleme akımı cihazın bozulmasına neden olabilir.
3. Kullanılan terminaller için uygun kutular kullanınız. Herbir vidayı gevşetiniz ve kutuları yerleştiriniz, vidaları sıkıştırınız. İşlem tamamlandığında, doğru sıkıştırıldıklarını kontrol etmek için kabloları hafifçe çekiniz.
4. Son derece düşük ısılarda kullanılması, ekranın cevap verme hızında gözle görülür bir azalmaya neden olabilir. Bu normal kabul edilmelidir ve kötü çalışma göstergesi değildir.

4 ANA SAYFA



Ana sayfada  imalatçı (solda), kullanıcı (ortada) ve servis (sağda) menülerine erişim imkanı tanıyan ikonlar/tuşlar mevcuttur.



İmalatçı Menüsü (tuşa basıldığında renk: turuncu)



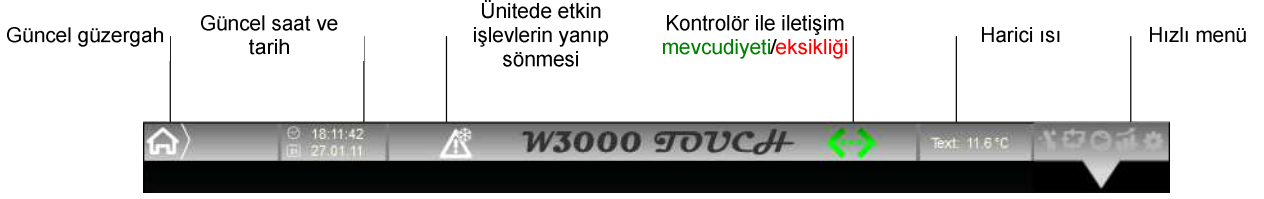
Kullanıcı Menüsü (tuşa basıldığında renk: yeşil)



Servis Menüsü (tuşa basıldığında renk: sarı)

5 DOLAŞMA

Arabirimin tüm sayfalarında bir üst çubuk ve bir de alt çubuk mevcuttur:



Üst çubukta, soldan başlayarak, aşağıda belirtilenler görüntülenebilir:

- Güncel güzergah: Dolaşma esnasında bulunulan güzergah şeması (örnekte Ana Sayfa'da bulunmaktadır)
- Güncel saat ve tarih
- Ünite de etkin olan işlevleri gösteren ikonların yanıp sönmesi
- İPLC ile iletişim mevcudiyeti/eksikliği
- Dışarıdaki hava ısı
- "Hızlı menüye" erişim tuşu



Alt çubukta, soldan başlayarak, aşağıda belirtilenler görüntülenebilir:

- Üniteyi açmak ve kapatmak için ON/OFF tuşu
- Buharlaştırıcı girişindeki su ısı
- Isılar ve ayar ekran sayfalarına erişim tuşu
- Ünite çalışma yöntemi göstergesi
- Buharlaştırıcı çıkışındaki su ısı
- Ana Sayfaya geri dönmek için Home tuşu
- Alarm işletme özel ekran sayfasına erişim için Alarmlar tuşu
- O anda etkin alarmların sayısının göstergesi

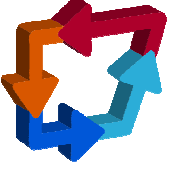
6 SLIDE-IN HIZLI MENÜSÜ



Perdeli "Hızlı menüden" aşağıdaki alt menülere erişilebilir:



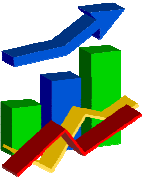
Ayar Noktası & İşletim yöntemi alt menüsü



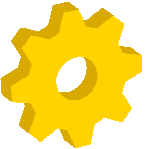
Devreler alt menüsü



Kompresörler alt menüsü



Grafikler alt menüsü

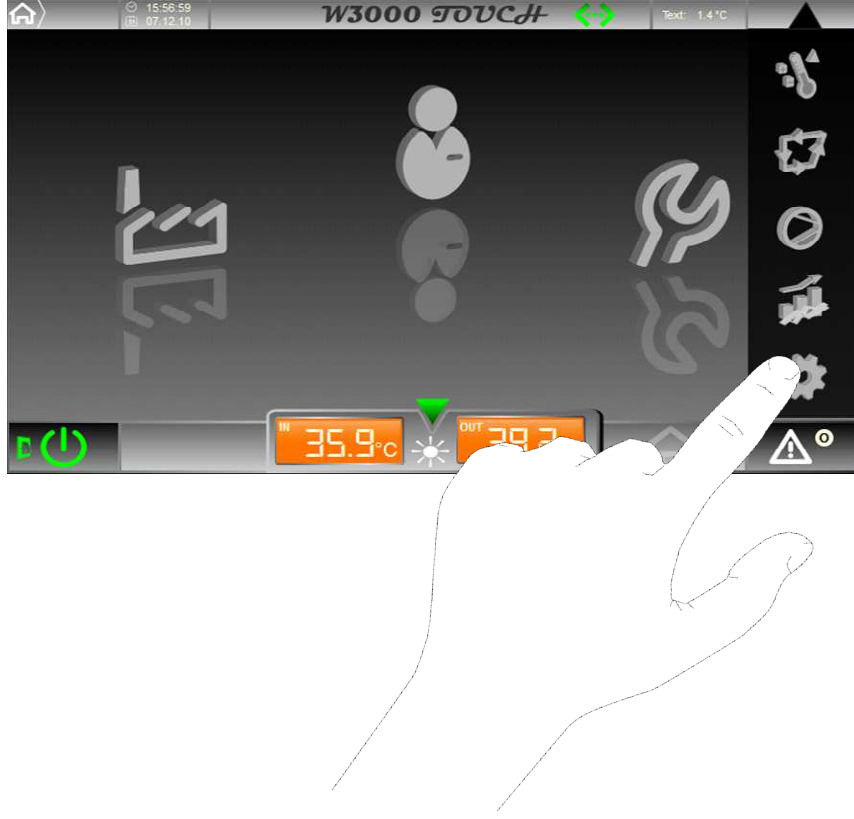


Ayar alt menüsü

7 DİLİN DÜZENLENMESİ

Arabirim dilini değiştirmek için aşağıdaki işlemleri gerçekleştiriniz:

- “Hızlı menü”den Ayar alt menüsünü seçiniz



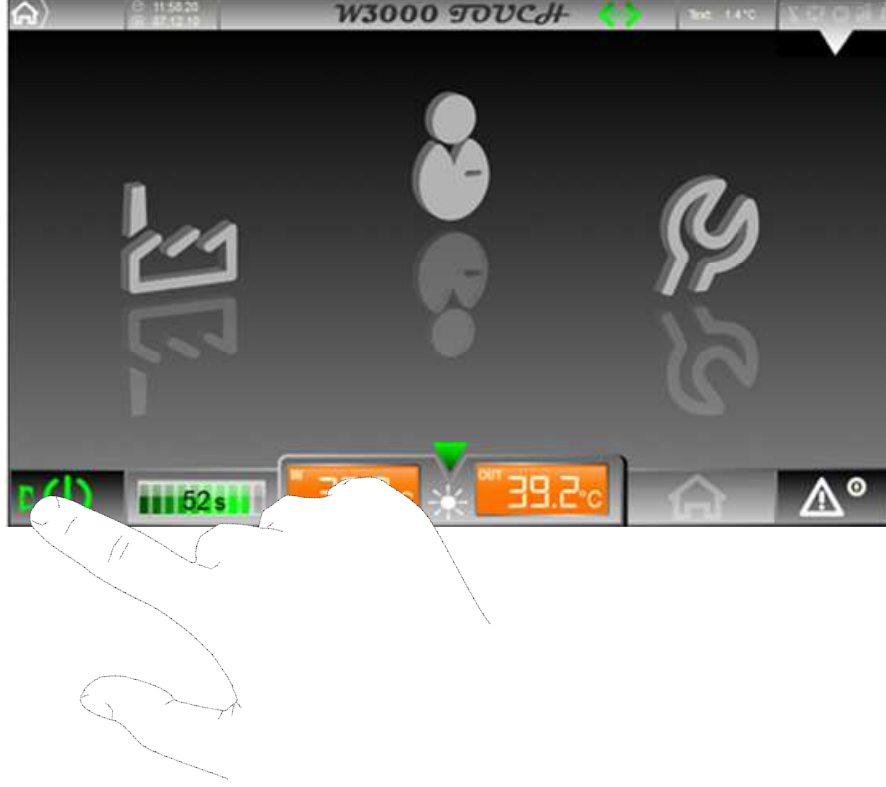
- “Diller” kartından istediğiniz dili düzenleyiniz



8 ÜNİTENİN ÇALIŞTIRILMASI VE KAPATILMASI

Üniteyi çalıştırmak ve kapatmak için aşağıdaki şekilde işlem görmek gerekir

- Herhangi bir ekran sayfasından, alt çubuğun sol ucuna yerleştirilmiş ON/OFF tuşuna basınız

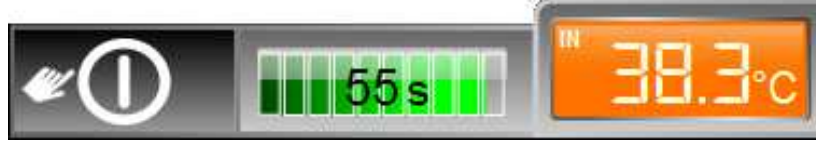


Ana sayfadan bu tuşa basıldığında, “evet” tuşu ile çalıştırmanın onaylanacağı, “hayır” tuşuna basarak ise iptal edileceği ekran sayfası açılacaktır. Aynı prosedür kapatma için de geçerlidir.

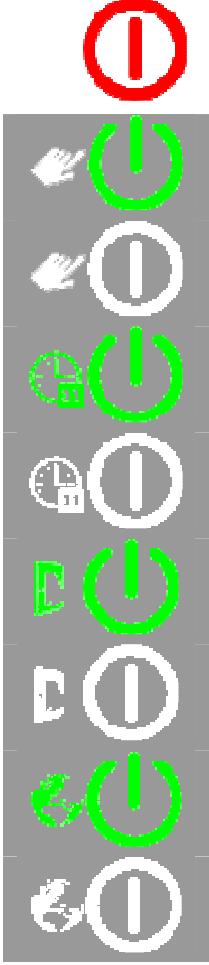


Ünitenin çalıştırılması esnasında pompa süresine ilişkin bir çubuk görüntülenir (etkin kılınmış ise).

Kapatma aşamasında, kompresörlerin durdurulmasından sonra pompanın (etkin kılınmış ise) kapatılma gecikmesini gösterir.



ON/OFF tuşu üniteyi açma ve kapamanın haricinde, aşağıdaki grafik ikonları aracılığıyla makinenin durumunu gösterir:



Alarmlar neticesinde tüm ünite kapalı (OFF).

Ünite Touch Screen'den açılmış (ON).

Ünite Touch Screen'den kapatılmış (OFF).

Ünite saat demetlerinden programlama neticesinde açık (ON).

Ünite saat demetlerinden programlama neticesinde kapalı (OFF).

Ünite dijital girişten açılmış (ON).


Ünite dijital girişten kapatılmış (OFF).

Ünite denetlemeden açılmış (ON).

Ünite denetlemeden kapatılmış (OFF).

9 YANIP SÖNMELER

Kontrol üzerinde bir veya birden fazla işlev etkin olduğunda, ekran sayfasının üst çubuğunda yanıp sönen ikonlar belirecektir. Bu ikonlar aşağıdaki tabloda belirtilenler olabilir

İkon	İşlev	Tanım
	Etkin saat dilimleri	Saat dilimleri etkindir
	Serbest soğutma etkin	Ünite serbest soğutma yapmaktadır
	Demand limit etkin	Güç sınırlaması (demand limit) etkindir
	Donmayı önleyici sınırlandırma etkin	Çıkış ısısı donmayı önleyici ayar noktasına yaklaşmaktadır
	Tam yük	En az bir devrenin maksimum zorlaması etkin
	Sadece ünite	Manager3000 veya Sıralandırıcı ile bağlantısı kesildikten sonra, ünite bağımsız olarak çalışmakta
	HPTC etkin	Yüksek yoğunlaşma basınçlarına bağlı olarak devrelerin sınırlandırması etkin kılınmış
	Eritme etkin	Ünitenin bir veya birden fazla devresinde çözülme etkin
	Damlama etkin	Ünitenin bir veya birden fazla devresinde damlama etkin
	Enerji birikimi etkin	Enerji birikim işlevi etkin
	Min Yük	En az bir devrenin minimum zorlaması etkin
	DHW etkin	Ünite DHW sıhhi sıcak su yapıyor
	Legionella bakteri önleme devri etkin	Legionella bakteri önleme işlevi etkin
	Sniffer KAPALI	Sniffer işlevinin etkin kılınması sebebi, ana devre pompası kapalı veya geri kazanma devresi pompası kapalı

Yanıp sönen ikona basıldığında, açıklamayı içeren bir bulut belirecektir. Birden fazla işlevin etkin olması durumunda, ilişkin ikonlar sırayla yanıp söneceklerdir.

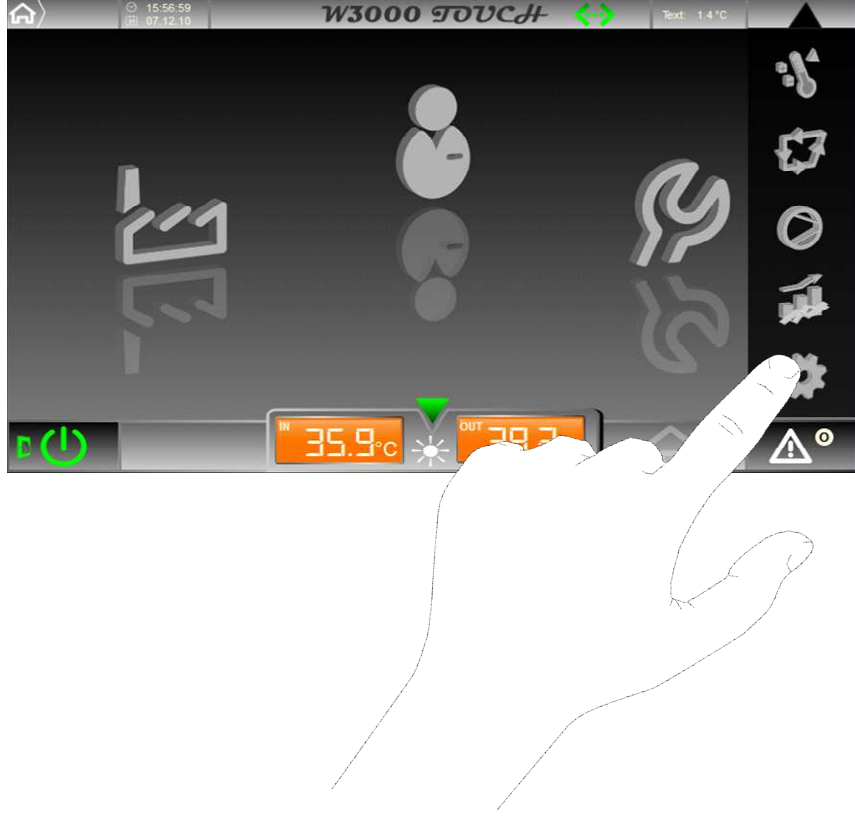



Sayfadan çıkmak için  tuşuna basınız.

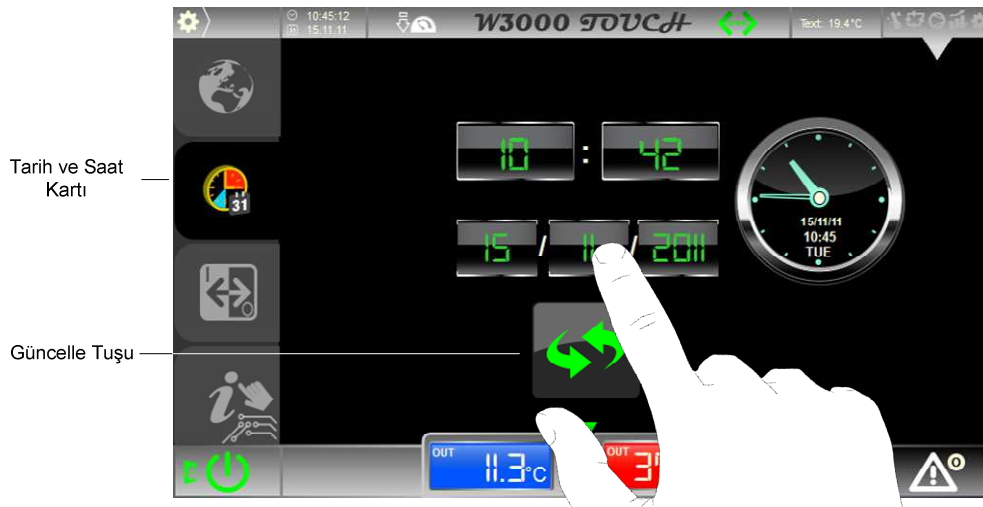
10 TARİH VE SAAT AYARI

Tarihi ve saati değiştirmek için aşağıdaki işlemleri gerçekleştiriniz:

- “Hızlı menü”den Ayar alt menüsünü seçiniz



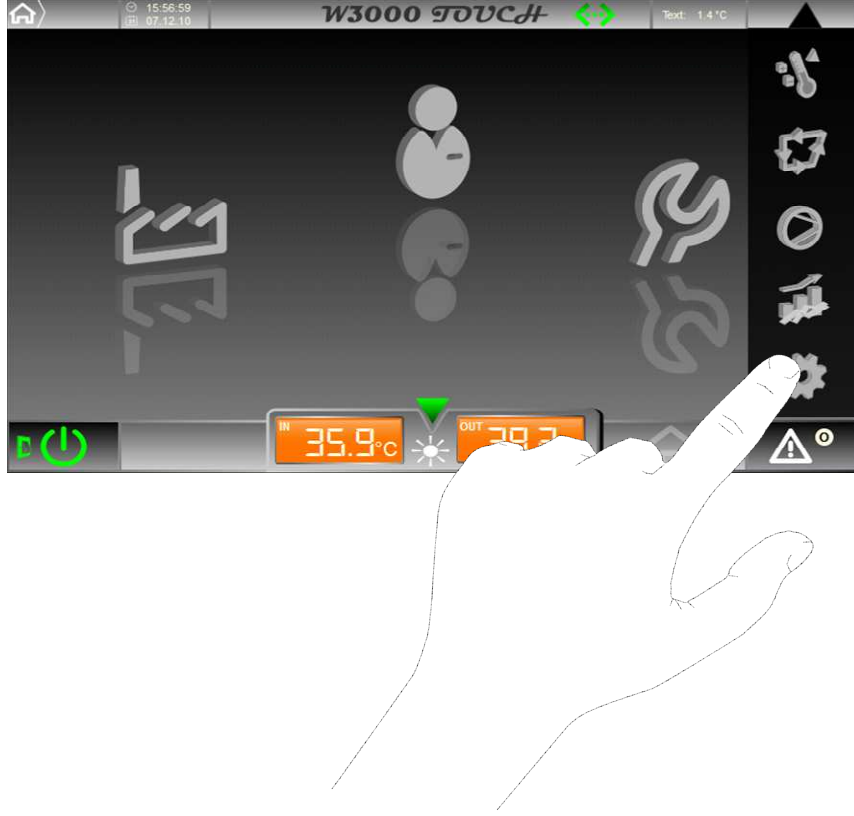
- “Tarih ve Saat” kartından istenilen tarih ve saati düzenleyiniz. Değişiklikleri etkin kılmak için  'güncelle' tuşuna basmak gerekir.



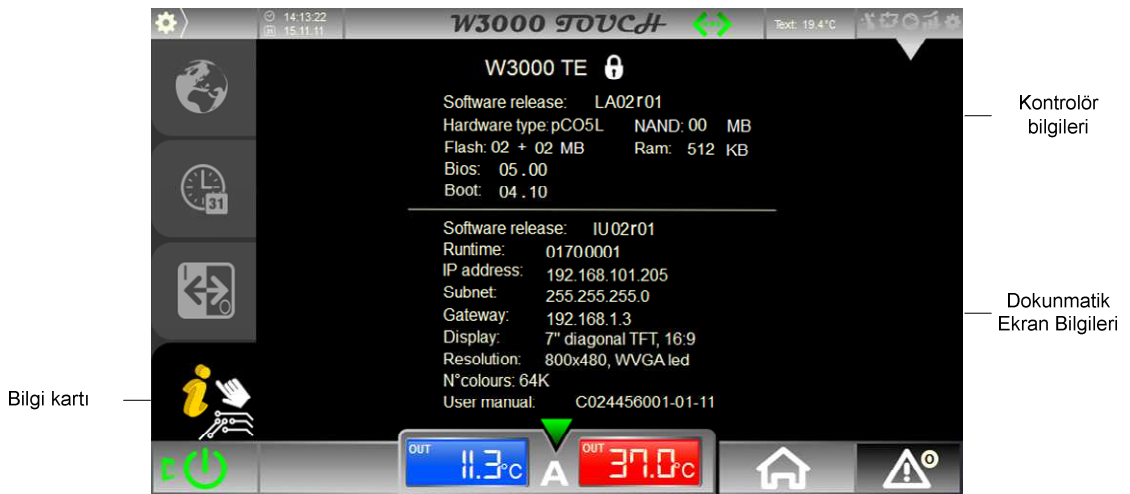
11 YAZILIM BİLGİLERİ VE PANEL AYARI

Yazılıma ve şebeke parametrelerine ilişkin bilgileri ve panel ayarına ilişkin diğer bilgileri görüntülemek için, aşağıdaki işlemleri gerçekleştiriniz:

- “Hızlı menü”den Ayar alt menüsünü seçiniz



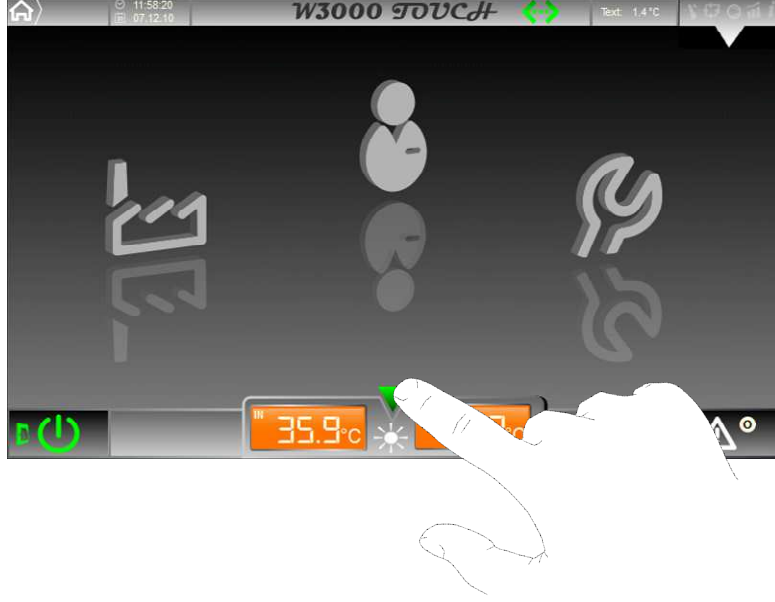
- Soldaki yanıl panelden “Bilgi” kartına giriniz.



12 ÜNİTE ISI VE AYARLARININ GÖRÜNTÜLENMESİ

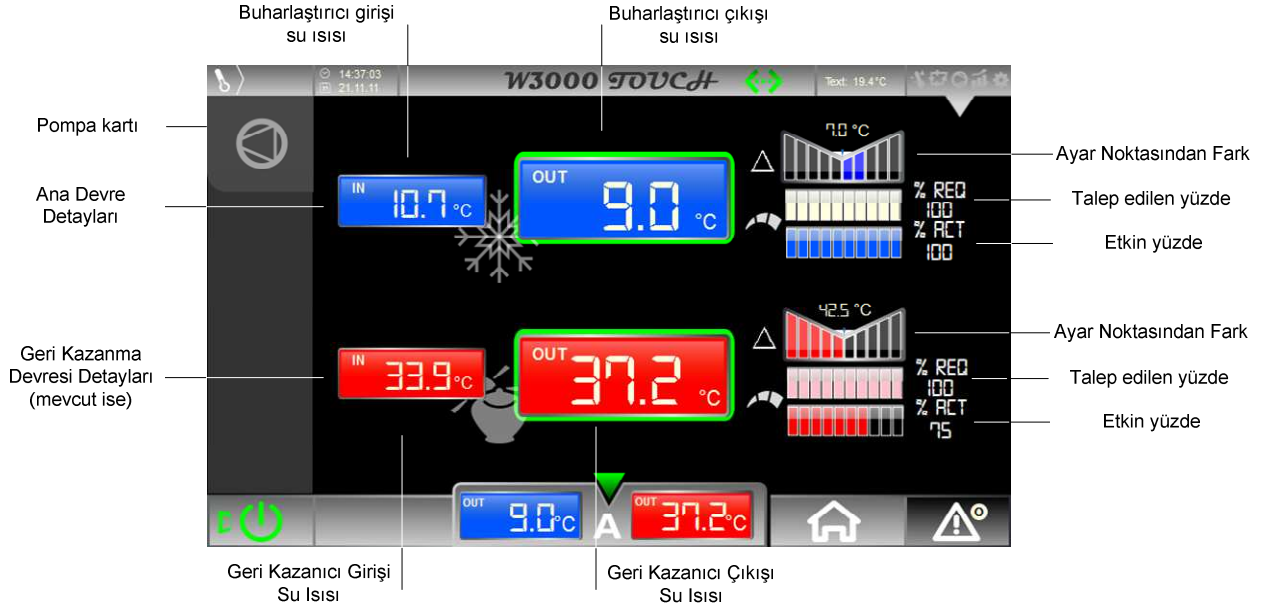
Çalışma ısılarını detaylı bir şekilde görüntülemek için aşağıdaki şekilde işlem görmek gerekir:

- Herhangi bir ekran sayfasından alt çubuktaki yeşil üçgen tuşa basınız



Mevcut her işletme yöntemi için detayların mevcut olduğu sadece görüntüleme ekran sayfasına girilir. Aşağıdakileri gerçekleştirmek mümkündür:

- Değiştirici girişindeki su ısını görüntüleyiniz.
- Değiştirici çıkışındaki su ısını görüntüleyiniz.
- Değiştirici çıkışındaki etkin ısı ayar noktasından mesafe göstergesini görüntüleyiniz ($\Delta = T_{out} - T_{Setpoint}$).
Renkli her çentik, üzerinde ayarlamamanın yapıldığı ayar noktasına göre 1°C'lik farkı gösterir. Ayar noktasının sağında bir veya birden çok çentik varsa fark pozitifdir, ayar noktasının solunda bir veya birden fazla çentik varsa fark negatifdir.
- Talep edilen ve etkin çalışma yüzdesi göstergesini görüntüleyiniz.
- Ekran sayfasının solundaki özel kart aracılığıyla serbest soğutmaya ilişkin detaylı bilgilere (öngörölmüş ise) giriniz.
- Ekran sayfasının solundaki özel kart aracılığıyla pompaya ilişkin detaylı bilgilere giriniz.



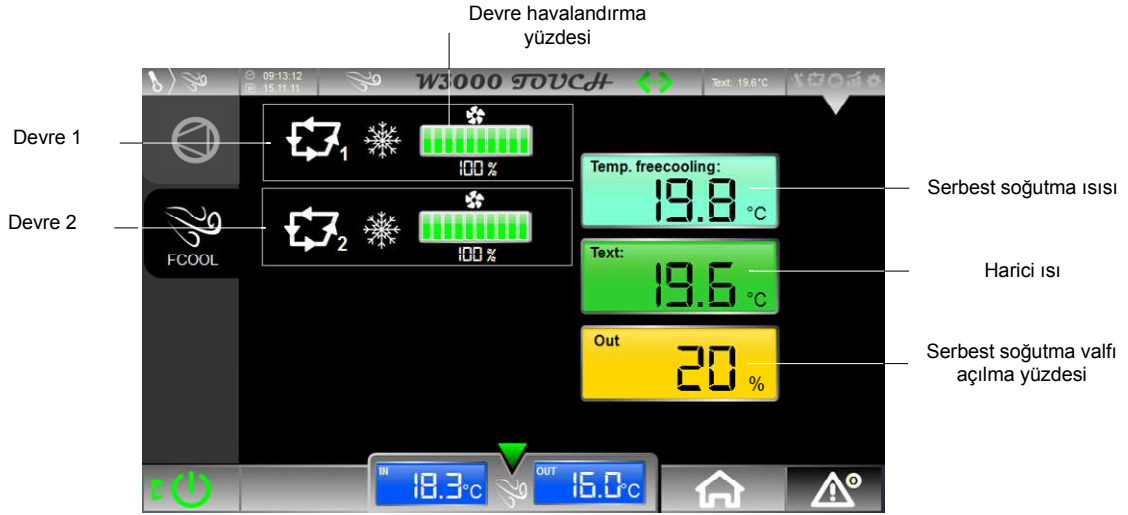
Pompaya ilişkin ekran sayfasında aşağıdakileri gerçekleştirmek mümkündür:

- Pompa durumunu görüntülemek (AÇIK/KAPALI)
- Dijital bir göstergesi aracılığıyla etkin yüzdeyi görüntülemek (sadece basınç dengeleme pompaları için)
- Pompanın toplam çalışma saatlerinin sayımını görüntülemek
- Pompanın üzerinde çalıştığı devreyi görüntülemek



Serbest soğutmaya ilişkin ekran sayfasında aşağıdakileri gerçekleştirmek mümkündür:

- Serbest soğutma devrelerinin durumunu görüntülemek
- Dijital bir göstergesi aracılığıyla etkin yüzdeyi görüntülemek
- Harici ve serbest soğutma ısısını görüntülemek
- Serbest soğutma valfinin açılma yüzdesini görüntülemek



13 ÜNİTE ÇALIŞMA YÖNTEMİNİN DÜZENLENMESİ

Ünitenin çalışma yöntemini düzenlemek için aşağıdaki işlemleri gerçekleştiriniz:

- “Hızlı menü”den Ayar noktası & İşletim yöntemi alt menüsünü seçiniz



- Kullanılmakta olan ünite için mevcut olanlar arasında istenilen çalışma yöntemini düzenleyiniz.
Yöntemi değiştirme işlemi ünite kapalı iken gerçekleştirilmelidir; ünitenin açık olması durumunda, önce kapatılmasının gerektiği hatırlanmalıdır.

Çalışma yöntemi kartı



Aşağıda çalışma yöntemlerine ilişkin ikonlar listelenmiştir:



Chiller Yöntemi



Isı pompası yöntemi



Geri Kazanma Yöntemi



Chiller + Geri Kazanma Yöntemi



Otomatik Yöntem



Serbest Soğutma Yöntemi

Toplam geri kazanmalı ısı pompası üniteleri için, çalışma yöntemleri yaz ve kış olarak ayrılmıştır:



Yaz Yöntemi



Kış Yöntemi

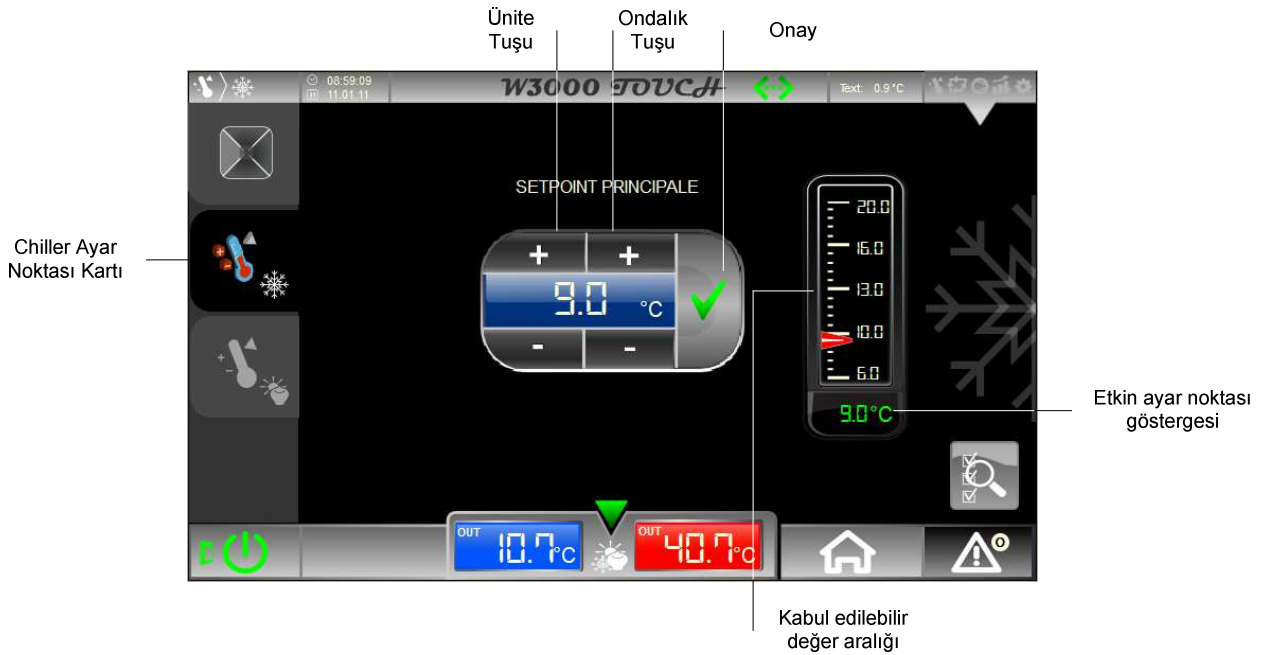
14 ÜNİTE AYAR NOKTASININ DÜZENLENMESİ

Ünitenin çalışma yöntemini düzenlemek için aşağıdaki işlemleri gerçekleştiriniz:

- “Hızlı menü”den Ayar noktası & İşletim yöntemi alt menüsünü seçiniz



- Ayar noktasının düzenlenmesinin istendiği çalışmaya ilişkin soldaki kartı seçiniz. Ünite ve ondalık tuşları üzerinde işlem yaparak, istenilen değeri düzenleyiniz. İşlem tamamlandığında, ilişkin tuş ile değeri onaylayınız.

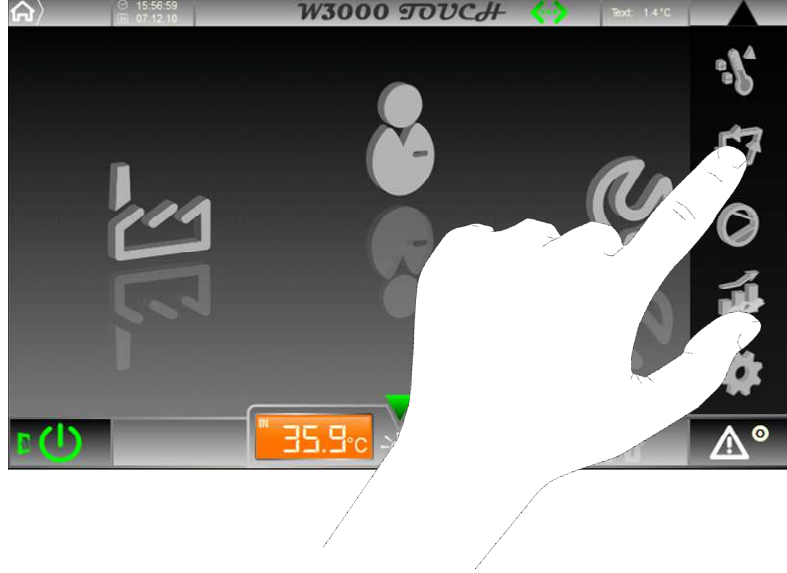


15 SOĞUTMA DEVRELERİNİN DURUMUNUN GÖRÜNTÜLENMESİ

Ünitenin soğutma devrelerine ilişkin tüm bilgilerin detaylarıyla görüntülenmesi için aşağıdaki şekilde işlem görmek gerekir:

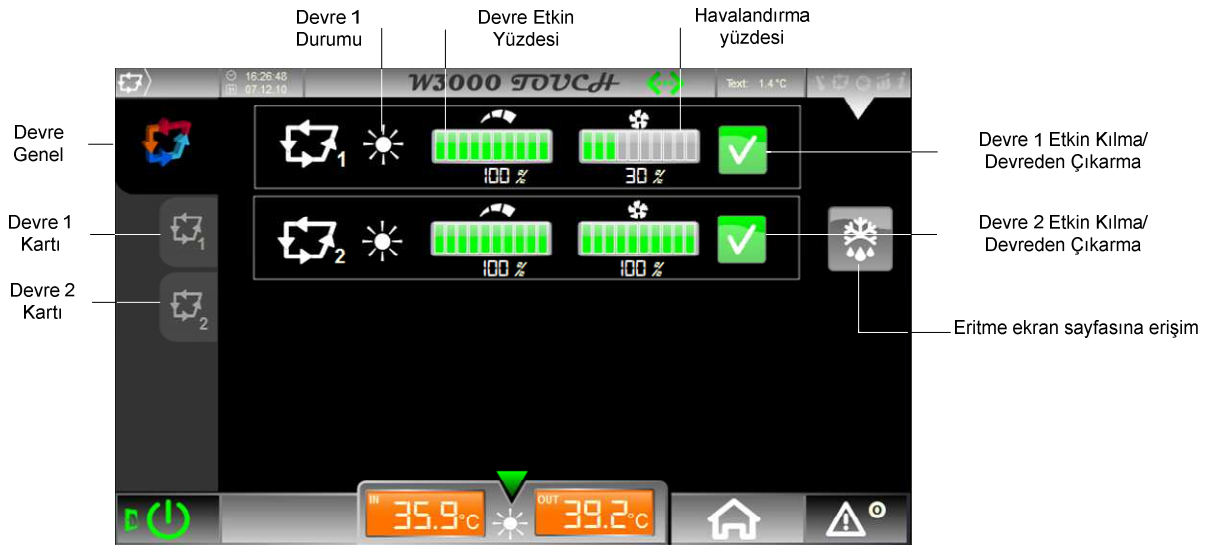


- “Hızlı menü”den Devreler alt menüsünü seçiniz



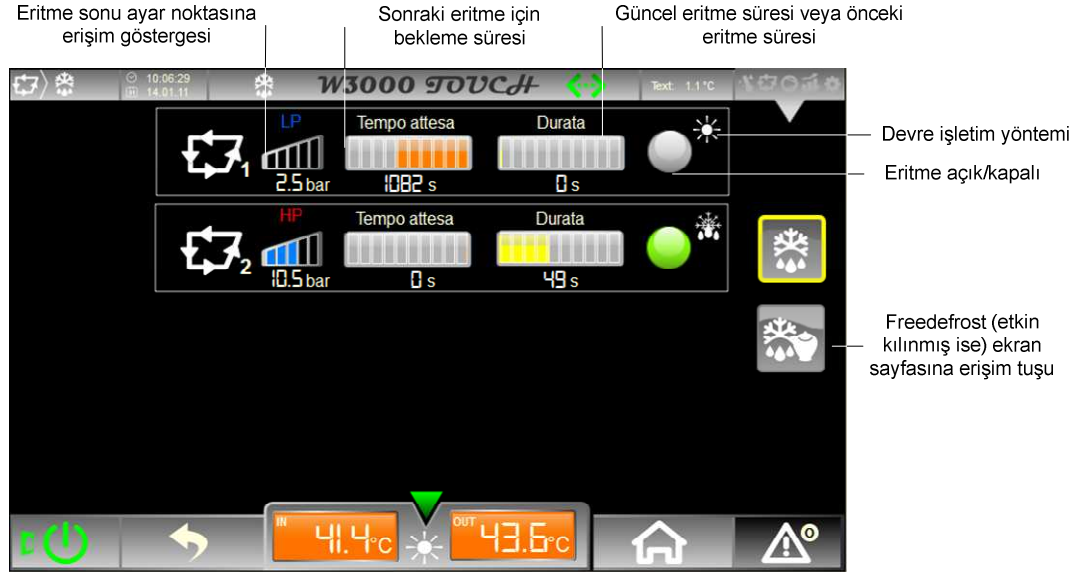
Default ayarı olarak, soğutma devrelerinin genel görüntülenme ekran sayfasına girilir, bu sayfada aşağıdakileri gerçekleştirmek mümkündür:

- Devrelerin etkin yüzdesini ve havalandırma yüzdesini görüntülemek
- Etkin Kıl/Devreden Çıkar tuşları aracılığıyla devreleri etkin kılmak veya devreden çıkarmak
- Ekran sayfasının solundaki özel kartlar aracılığıyla her bir devrenin detaylı bilgilerine erişmek
- Ünitenin olanak tanıması halinde, eritme ekran sayfasına girmek



Muhtelif devrelerin eritmelerine ilişkin ekran sayfasında aşağıdakileri gerçekleştirmek mümkündür:

- Eritme sonu ayar noktasına erişim göstergesini görüntülemek
- Bir sonraki eritme için bekleme süresini ve sayımın başlamış olması halinde bu sürenin azalmasını görüntülemek
- Yapılmakta olan eritmenin süresini veya önceki eritme süresini görüntülemek.
- Devre durumunu görüntülemek.
- Devre üzerinde eritmenin etkin olup olmadığını görüntülemek.



Muhtelif devrelere ilişkin ekran sayfalarında aşağıdakileri gerçekleştirmek mümkündür:

- Yüksek ve alçak basınç transdüktörlerine bağlı iki analogik göstergeyi görüntülemek (transdüktörlerin biri veya her ikisi de bağlanmamış ise, göstergeler ekranda gösterilmez).
- Ölçülen basınç ile dönüştürülen yoğunlaşma ve buharlaşma ısılarını görüntülemek.
- Soğutucu devresinde etkin güç yüzdesini görüntülemek.
- Devre durumunu görüntülemek.
- Havalandırma yüzdesini görüntülemek.



16 KOMPRESÖRLERİN DURUMUNUN GÖRÜNTÜLENMESİ

Ünitenin kompresörlerine ilişkin tüm bilgilerin detaylarıyla görüntülenmesi için aşağıdaki şekilde işlem görmek gerekir:

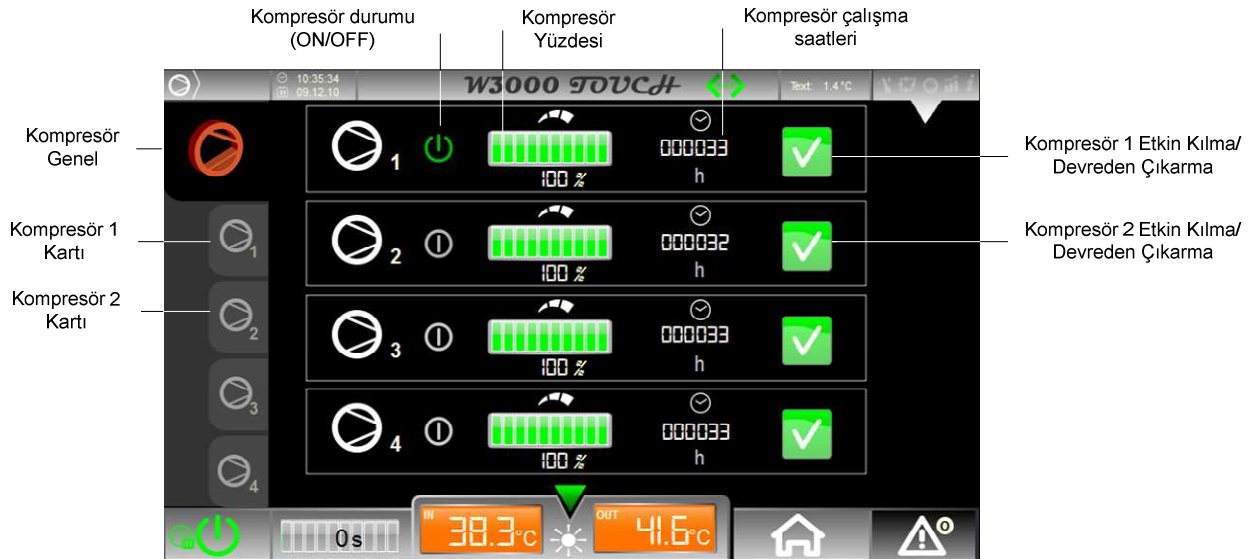


- “Hızlı menü”den Kompresörler alt menüsünü seçiniz



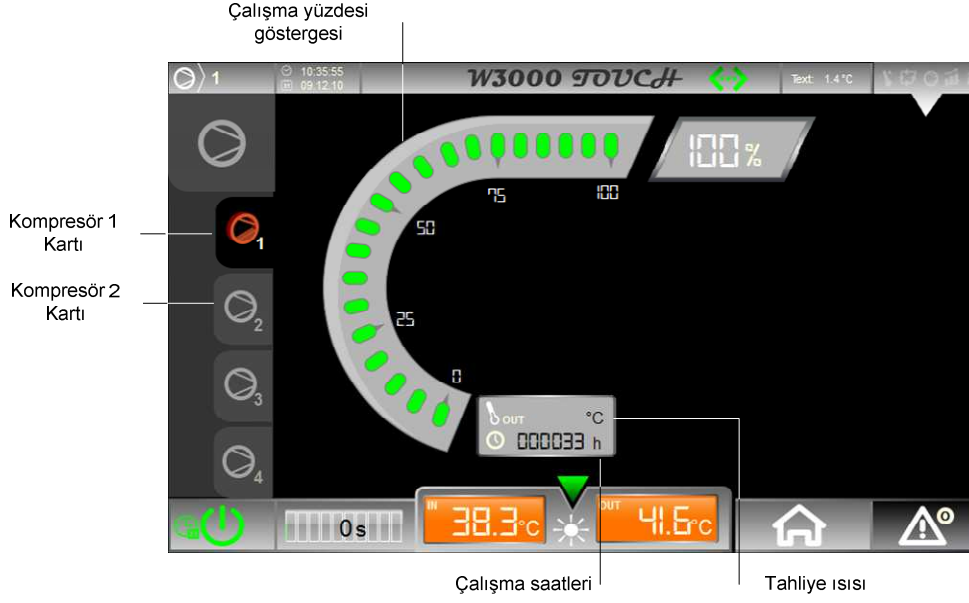
Default ayarı olarak, kompresörlerin genel görüntülenme ekran sayfasına girilir, bu sayfada aşağıdakileri gerçekleştirmek mümkündür:

- Kompresörlerin çalışma yüzdelerini görüntülemek
- Kompresörlerin durumunu görüntülemek (açık, kapalı veya alarmda)
- Etkin Kıl/Devreden Çıkar tuşları aracılığıyla kompresörleri etkin kılmak veya devreden çıkarmak
- Kompresörlerin toplam çalışma saatlerinin sayımını görmek
- Ekran sayfasının solundaki özel kartlar aracılığıyla her bir kompresörün detaylı bilgilerine erişmek



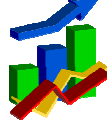
Muhtelif kompresörlere ilişkin ekran sayfalarında aşağıdakileri gerçekleştirmek mümkündür:

- Dijital bir göstergesi aracılığıyla etkin yüzdeyi görüntülemek
- Kompresörün toplam çalışma saatlerinin sayımını görüntülemek
- Kompresörün tahliye ısısını görüntülemek (ünitede ısı sensörleri mevcut ise).

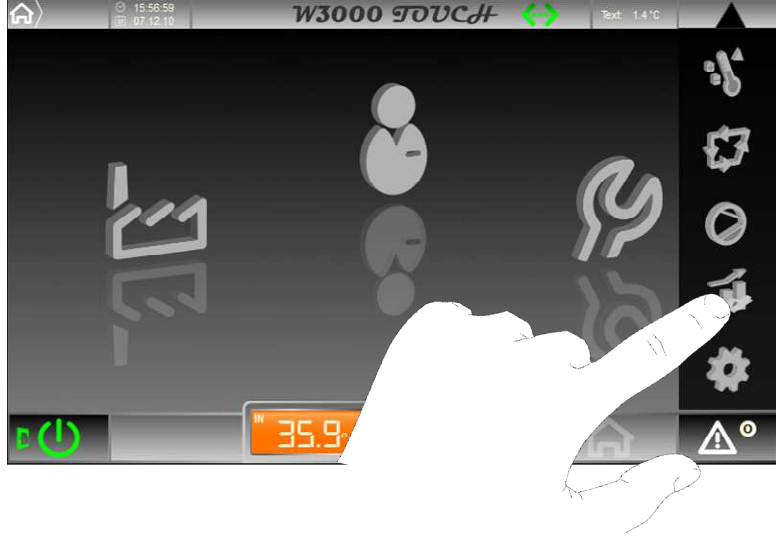


17 GRAFİKLERİN GÖRÜNTÜLENMESİ

Ünitenin çalışmasını ilgilendiren büyüklük grafiklerini görüntülemek için aşağıdaki şekilde işlem görmek gerekir:



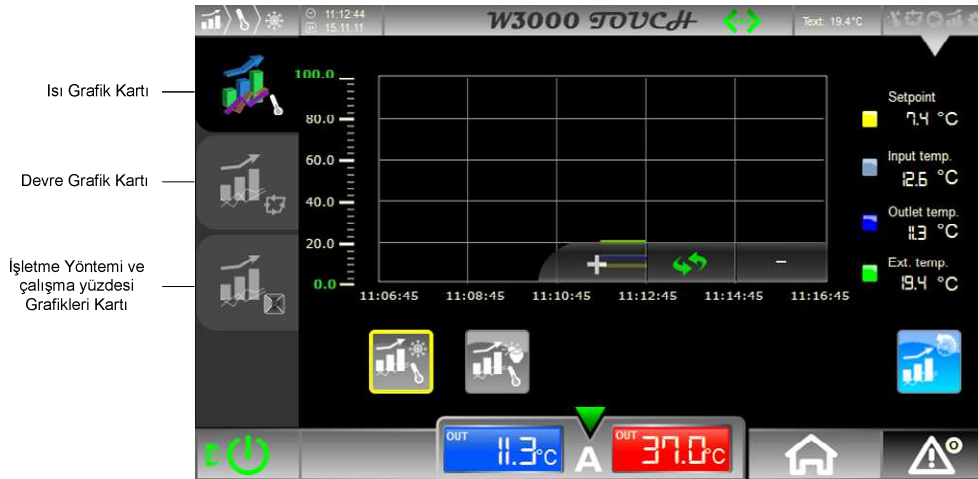
- “Hızlı menü”den Grafikler alt menüsünü seçiniz



Default ayarı olarak, ısılarla ilişkin grafiklerin ekran sayfasına girilir.

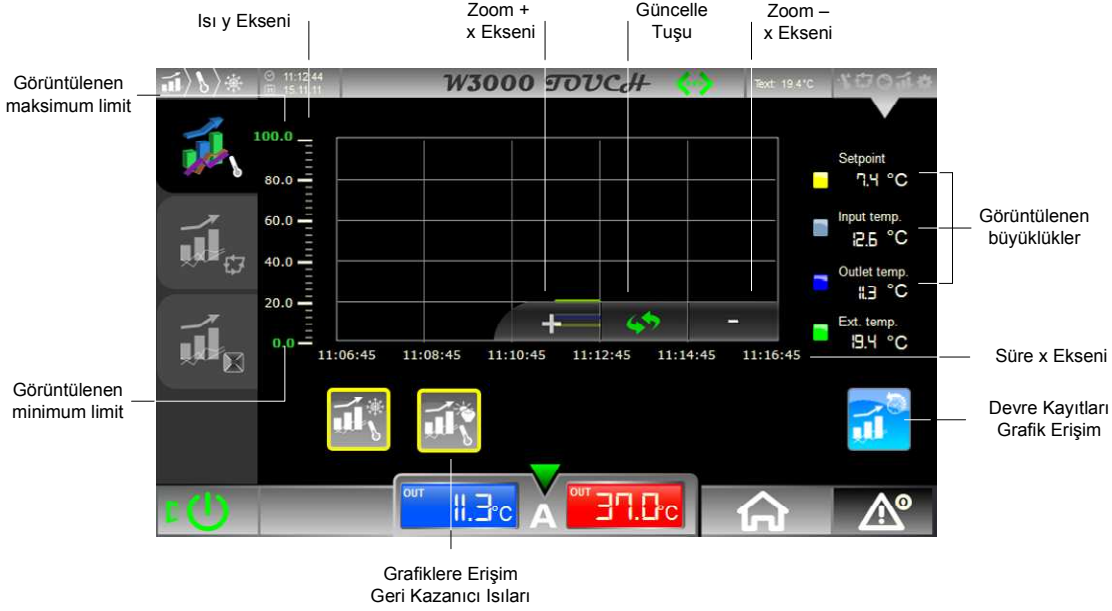
Grafik bölümünün solundaki özel kartları seçerek aşağıdakileri gerçekleştirmek mümkündür:

- Isı değişkenlerine ilişkin gerçek zaman grafiklerini ve tarihi kayıtları görüntülemek
- Devre değişkenlerine ilişkin gerçek zaman grafiklerini ve tarihi kayıtları görüntülemek
- İşletme yöntemi ve çalışma yüzdesine ilişkin gerçek zaman grafiklerini ve tarihi kayıtları görüntülemek



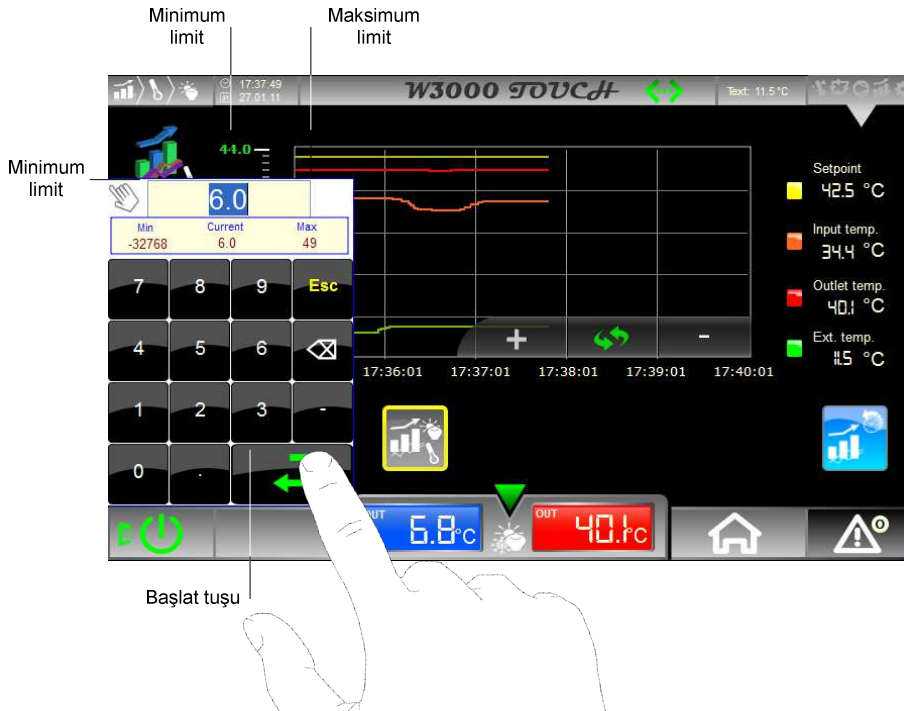
17.1 Isıların gerçek zamanlı grafikleri

Ekran sayfasında, grafiğin sağındaki sütunda listelenmiş ısı büyüklüklerinin gerçek zamandaki gidişatları görüntülenir. x ekseninde saat (HH:DD:SS formatında), y ekseninde ise ısı (santigrad biriminde) gösterilir.



Grafik aşağıda belirtilen kişiselleştirilebilir işlevler ile donatılmıştır:

- x ekseninde süre ölçeğini azaltmak veya artırmak için Zoom + ve -
- Zoom'u x ekseninde default değerine getirme tuşu
- Kişiselleştirilebilir ısı ölçeğinin maksimum ve minimum limitleri

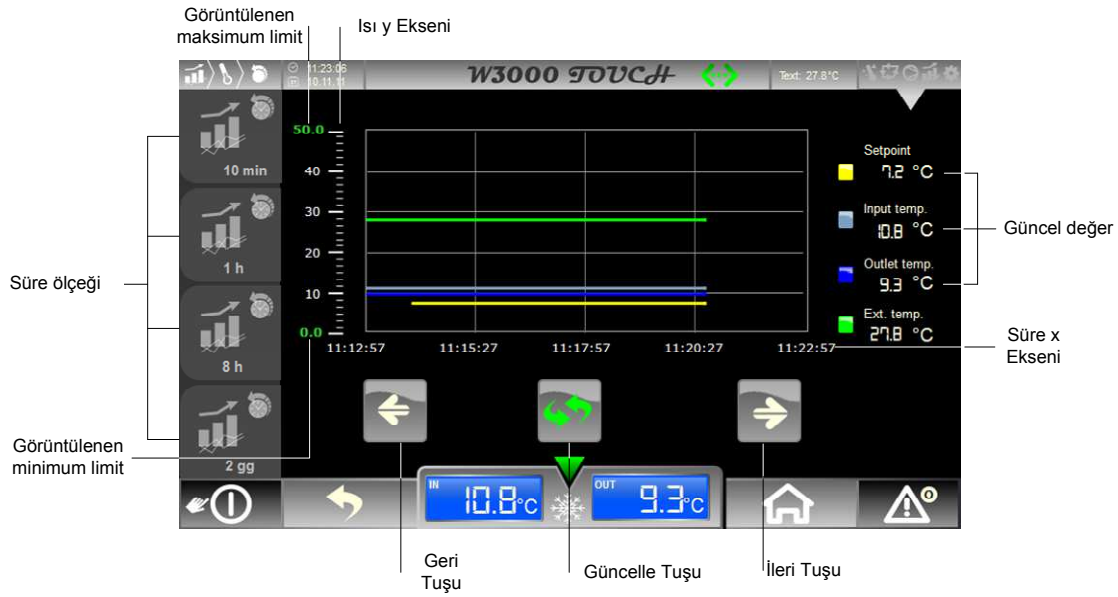


Ayrıca, aşağıdakileri gerçekleştirmek mümkündür:

- İlişkin tarihi grafikler bölümüne girmek
- Aşağıdaki tuşlardan geri kazanıcının (mevcut ise) ısı grafiklerine girmek
- Soldaki etiketlerden devre grafikleri sayfasına girmek

17.2 Isıların tarihi grafikleri

Ekran sayfasında, grafiğin sağ sütununda listelenmiş büyüklüklerin tarihi grafikleri görüntülenir. x ekseninde referans tarihi ve saati (Gün/Ay-HH:DD formatında), y ekseninde ise ısı (santigrad biriminde) gösterilir.



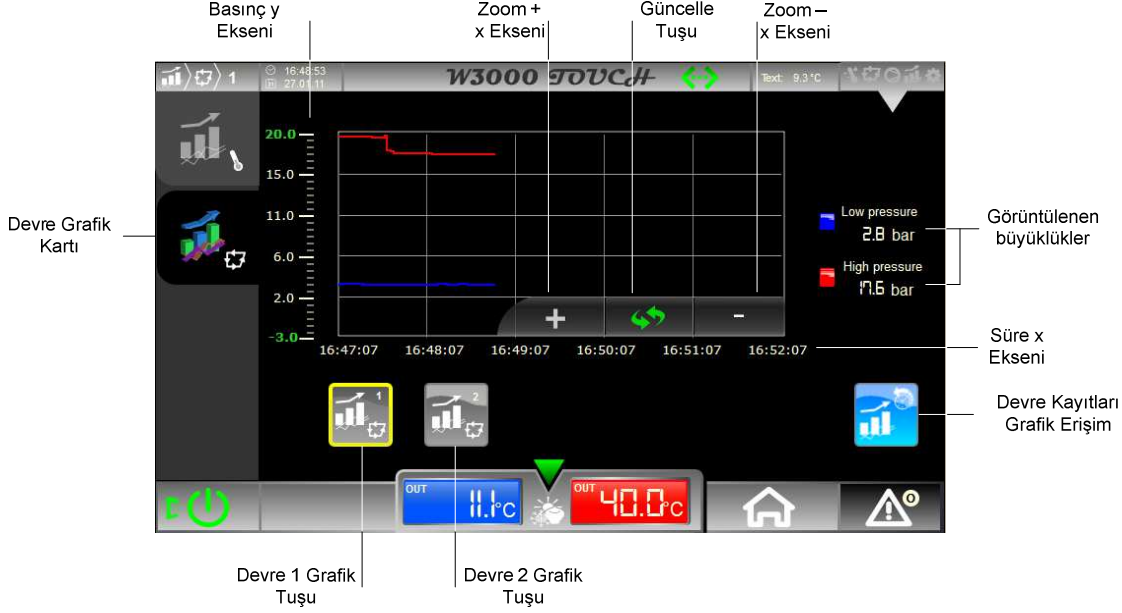
Aşağıdakileri gerçekleştirmek mümkündür:

- Ekran sayfasının solundaki etiketler aracılığıyla, istenilen süre ölçeğini düzenlemek
- Seçilen ölçeğin çok zamanlı penceresinde "Geri" ve "İleri" hareket etmek
- Güncel limit değerlerine basarak, y ekseninde maksimum ve minimum limiti düzenlemek

17.3 Soğutucu devrelerinin gerçek zamanlı grafikleri

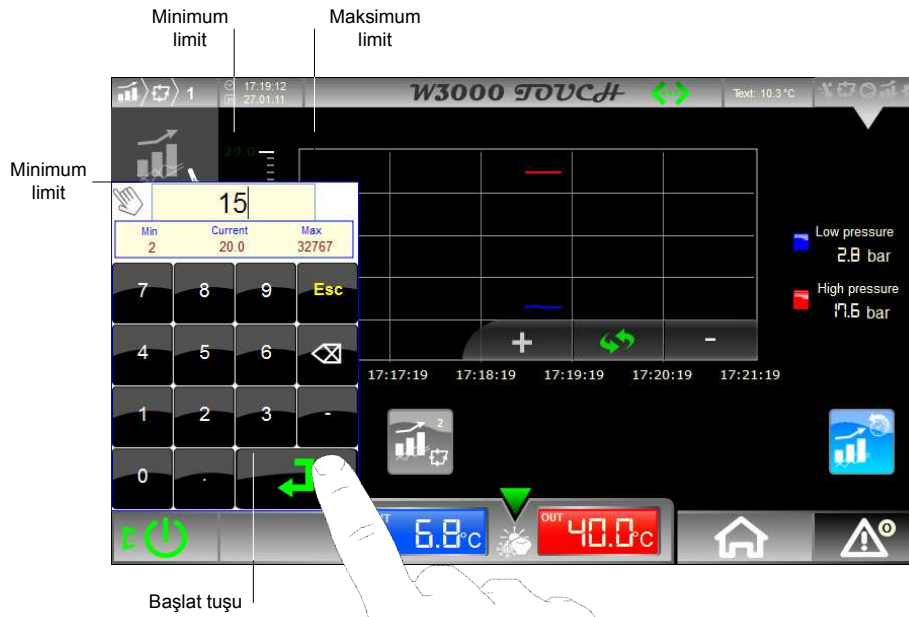
Devre kartı seçildiğinde, grafiğin sağındaki sütunda listelenen büyüklüklerin gerçek zamandaki gidişatlarını gösteren ilişkin grafiklerin bulunduğu ekran sayfasına girilir.

x ekseninde saat (HH:DD:SS formatında), y ekseninde ise basınç (bar biriminde) gösterilir.



Grafik aşağıda belirtilen kişiselleştirilebilir işlevler ile donatılmıştır:

- x ekseninde süre ölçeğini azaltmak veya artırmak için Zoom + ve -
- Zoom'u x ekseninde default değerine getirme tuşu
- Kişiselleştirilebilir basınç ölçeğinin maksimum ve minimum limitleri

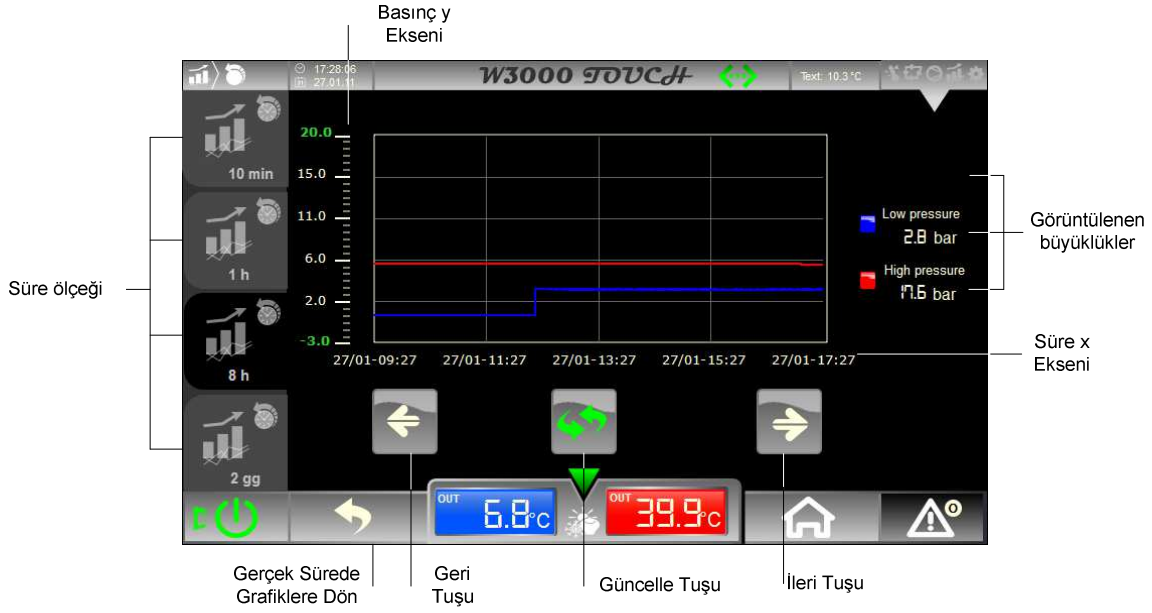


Ayrıca, aşağıdakileri gerçekleştirmek mümkündür:

- İlişkin tarihi grafikler bölümüne girmek
- aşağıdaki tuşlardan diğer devrelerin (mevcut iseler) grafiklerine girmek
- soldaki etiketlerden ısı grafikleri sayfasına girmek

17.4 Soğutucu devrelerinin tarihi grafikleri

Ekran sayfasında, grafiğin sağ sütununda listelenmiş büyüklüklerin tarihi grafikleri görüntülenir. x ekseninde referans tarihi ve saati (Gün/Ay-HH:DD formatında), y ekseninde ise basınç (bar biriminde) gösterilir.

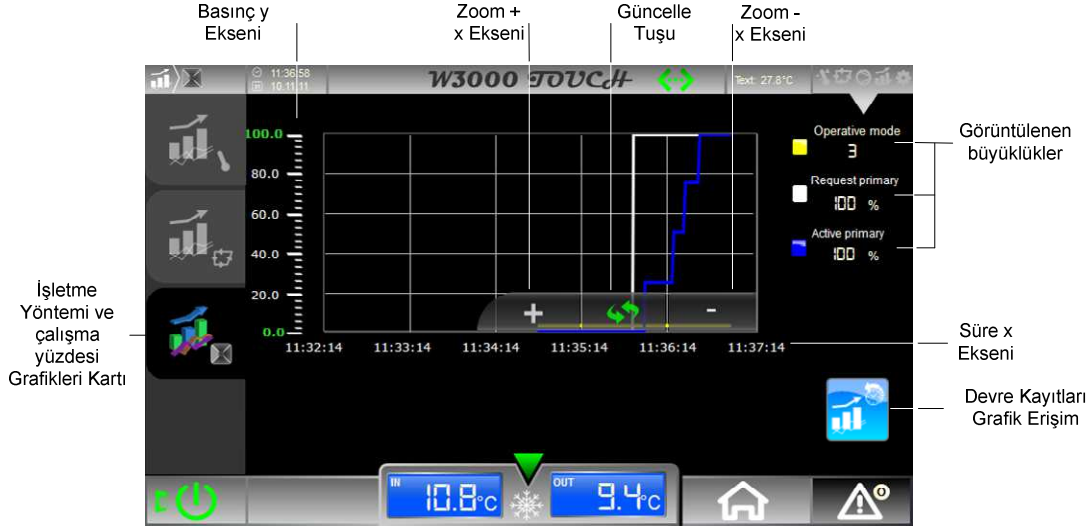


Aşağıdakileri gerçekleştirmek mümkündür:

- Ekran sayfasının solundaki etiketler aracılığıyla, istenilen süre ölçeğini düzenlemek
- Seçilen ölçeğin çok zamanlı penceresinde "Geri" ve "İleri" hareket etmek
- Güncel limit değerlerine basarak, y ekseninde maksimum ve minimum limiti düzenlemek

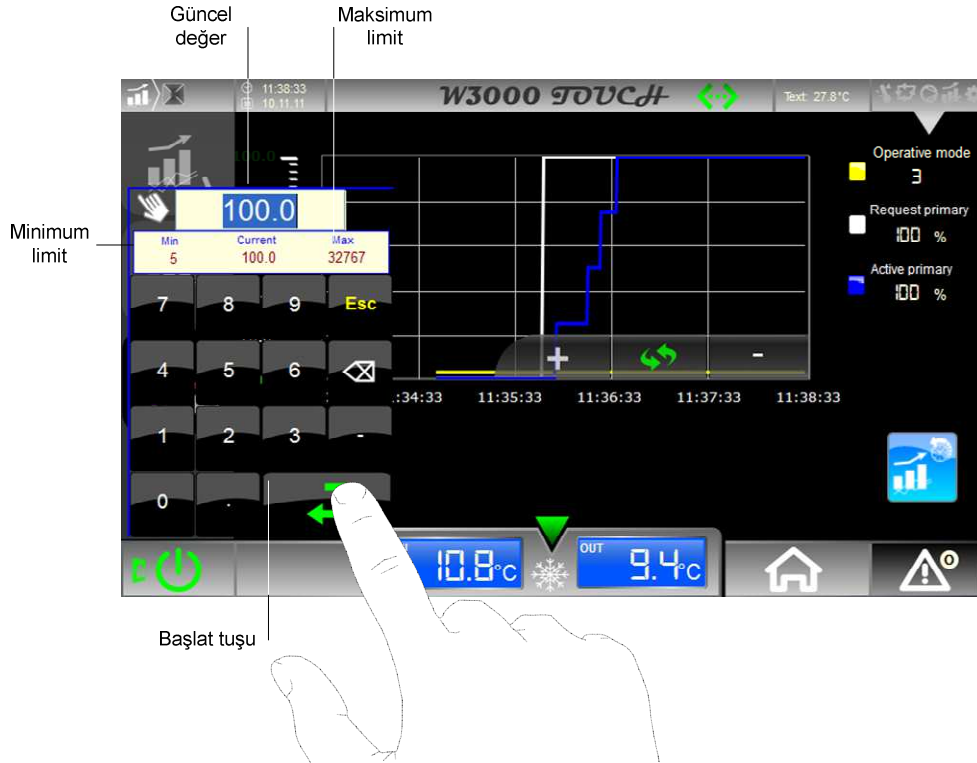
17.5 İşletme yöntemi ve çalışma yüzdesi grafikleri

Çalışma kartı seçildiğinde, grafiğin sağındaki sütunda listelenen büyüklüklerin gerçek zamandaki gidişatlarını gösteren ilişkin grafiklerin bulunduğu ekran sayfasına girilir. x ekseninde saat (HH:DD:SS formatında), y ekseninde ise basınç (bar biriminde) gösterilir.



Grafik aşağıda belirtilen kişiselleştirilebilir işlevler ile donatılmıştır:

- x ekseninde süre ölçeğini azaltmak veya artırmak için Zoom + ve –
- Zoom'u x ekseninde default değerine getirme tuşu
- Talep edilen güç ölçeğinin maksimum ve minimum limitleri

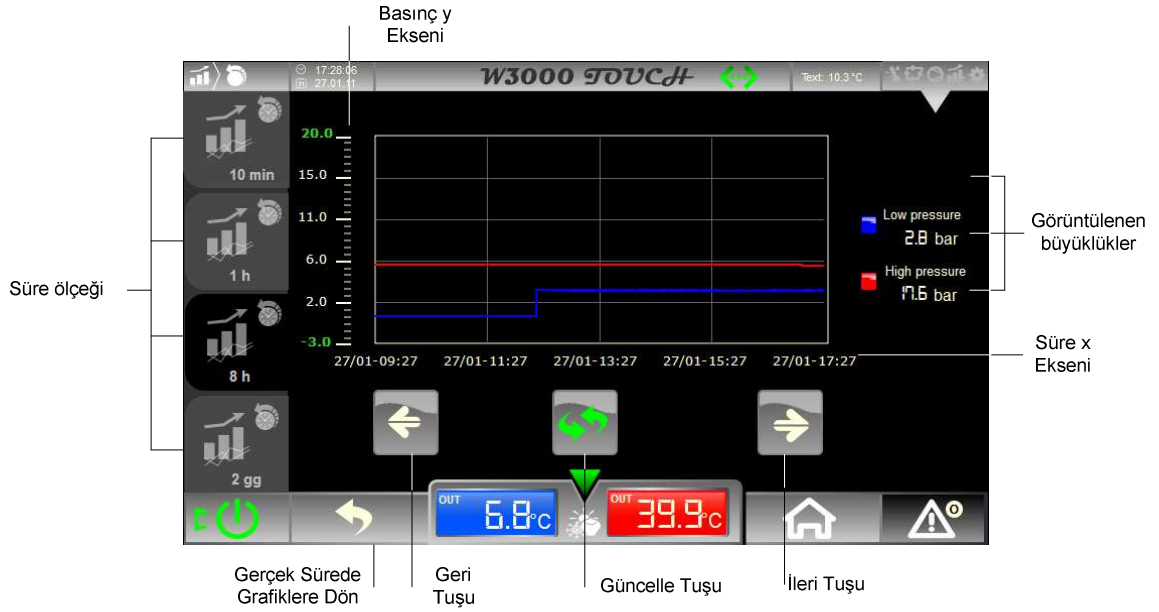


Ayrıca, aşağıdakileri gerçekleştirmek mümkündür:

- İlişkin tarihi grafikler bölümüne girmek
- aşağıdaki tuşlardan diğer devrelerin (mevcut iseler) grafiklerine girmek
- soldaki etiketlerden ısı grafikleri sayfasına girmek

17.6 İşletme yöntemi ve çalışma yüzdesi tarihi grafikleri

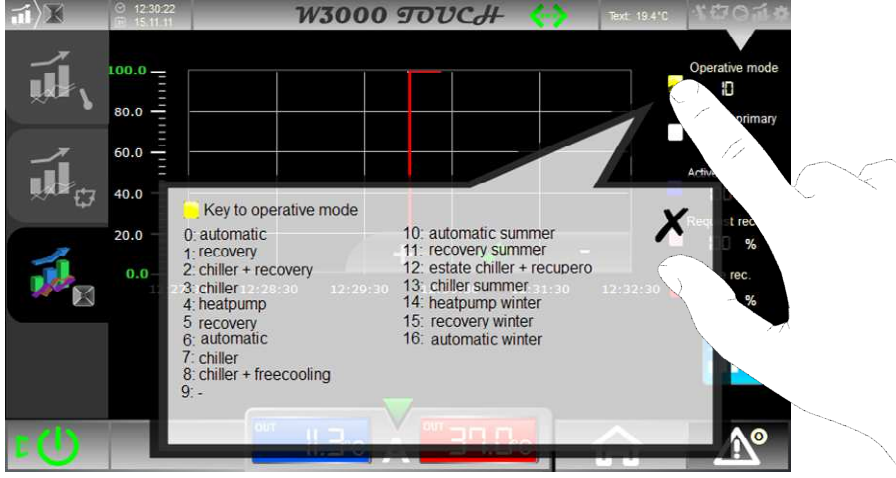
Ekran sayfasında, grafiğin sağ sütununda listelenmiş büyüklüklerin tarihi grafikleri görüntülenir. x ekseninde referans tarihi ve saati (Gün/Ay-HH:DD formatında), y ekseninde ise basınç (bar biriminde) gösterilir.



Aşağıdakileri gerçekleştirmek mümkündür:

- Ekran sayfasının solundaki etiketler aracılığıyla, istenilen süre ölçęini düzenlemek
- Seçilen ölçęin çok zamanlı penceresinde "Geri" ve "İleri" hareket etmek
- Güncel limit değerlerine basarak, y ekseninde maksimum ve minimum limiti düzenlemek

“İşletme yöntemi” parametresine basıldığında, görüntülenen numaraya karşılık gelen işletme yönteminin gösterildiği tablo belirecektir. Tablodan çıkmak için **X** tuşuna basınız.



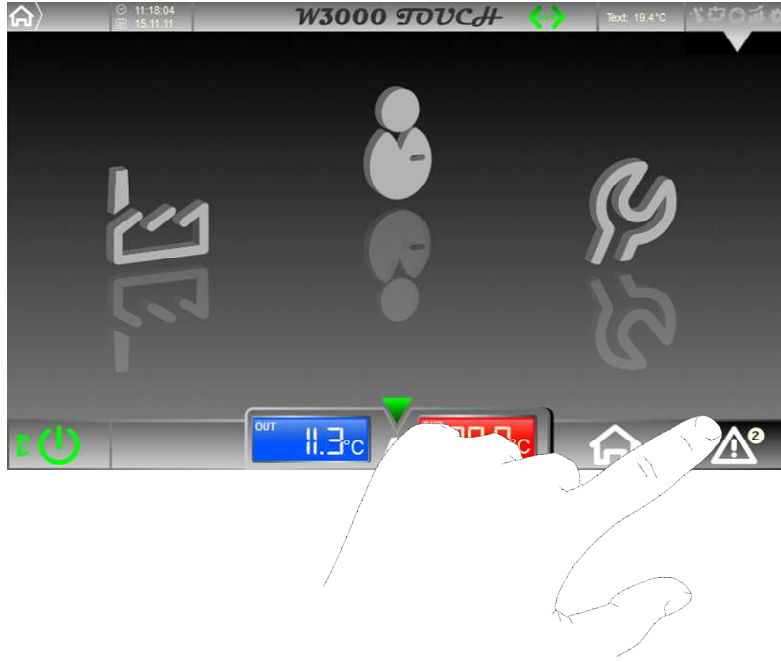
18 ALARMLARIN VE OLAYLARIN İŞLETİLMESİ

Her ekran sayfasının alt çubuğunun sağ ucunda Alarm Tuşu bulunur, bu tuş alarmların bulunup bulunmadığını gösterir: beyaz ikon alarmların olmadığı normal durumu gösterir; yanıp sönen kırmızı ikonsa alarm mevcudiyetini gösterir.

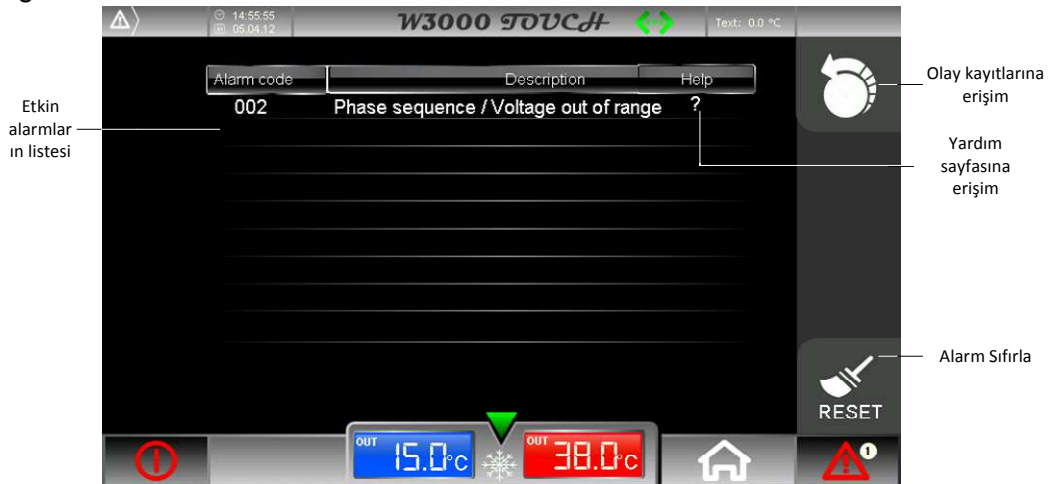
Alarmların mevcut olması halinde, bunların sayısı da gösterilir.

18.1 Etkin alarmlar sayfasına erişim

- Alarmların işletmesine ilişkin tüm işlemlere erişim için Alarm Tuşuna basmak gerekir



Aşağıda belirtilenlerin gerçekleştirilmesinin mümkün olduğu bir tablonun bulunduğu ekran sayfasına girilir:

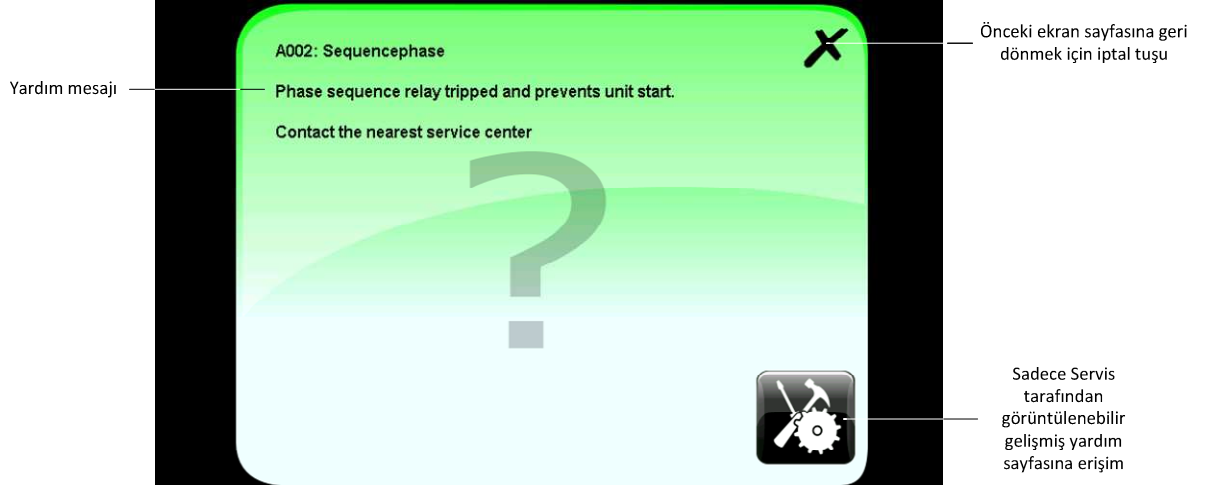


- Ünitede etkin alarmları görüntülemek
- Manüel olarak alarmları sıfırlamak
- Olayların tarihi kayıt sayfasına girmek
- Yardım sayfalarına giriş (çözüm yardımı)

18.2 Yardım sayfalarına erişim

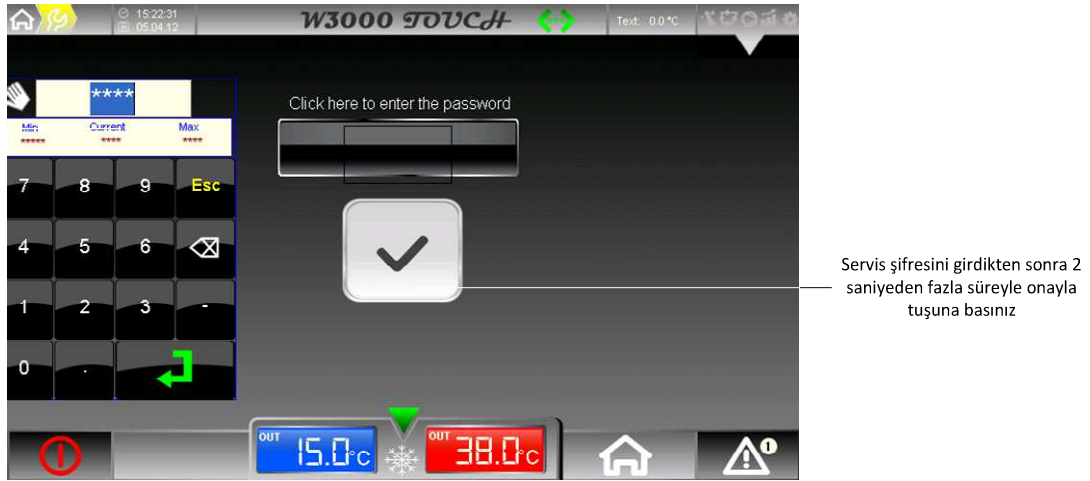
Kullanıcının ve servisin bir alarm durumunu anlamasına ve gerekmesi halinde çözmesine yardımcı olmak için, her olay için bir ana yardım sayfasını ve sadece yetkili Servis tarafından görüntülenebilir gelişmiş yardım sayfasını görüntüleme imkanı mevcuttur.

? tuşu ile girilen ana yardım sayfasına aşağıda belirtilenleri gerçekleştirmek mümkündür:



- Olayın geniş bir tanımını görüntülemek
- İlişkin olay için ilk yardım mesajını görüntülemek
- Etkin olaylar sayfasına geri dönmek
- Gelişmiş yardım sayfasına girmek (sadece Servis şifresi biliniyorsa görüntülenebilir)


Gelişmiş yardım sayfası sadece Servis şifresi doğru şekilde girildiğinde ve onayla tuşu 2 saniyeden fazla süreyle basılı tutulduğunda görüntülenebilir.



Bu ekran sayfasında aşağıda belirtilenleri gerçekleştirmek mümkündür:

- Olayın geniş bir tanımını görüntülemek
- Bir dizi olası sebebi görüntülemek
- Arızayı gidermek için tavsiye edilen bir dizi eylemi görüntülemek
- Manüel veya otomatik işletme tipini görüntülemek
- Etkin olaylar sayfasına geri dönmek

18.3 Olay kayıtlarının görüntülenmesi

 tuşu ile girilen olayların tarihi kayıt ekran sayfasında aşağıda belirtilenleri gerçekleştirmek mümkündür:



The screenshot shows the W3000 TOUCH control panel interface. At the top, there is a status bar with a warning icon, time (11:20:54), date (15.11.11), and temperature (Text: 19.4°C). Below this, a filter dropdown is set to '4 Weeks'. The main area displays a table of recorded events:

Date	Time	Alarm ID	Description	Status
09-11-2011	07:13:22 am	AL001	Power ON	Triggered
09-11-2011	09:02:27 am	Offline	Offline W3000 touch	Triggered
09-11-2011	09:58:05 am	Offline	Offline W3000 touch	Not Triggered
09-11-2011	10:00:47 am	AL001	Power ON	Triggered
09-11-2011	11:47:34 am	AL006	High inlet/ambient temperature	Triggered
09-11-2011	11:54:43 am	AL006	High inlet/ambient temperature	Not Triggered
09-11-2011	12:30:48 pm	AL002	Phase sequence / Voltage out of range	Triggered
09-11-2011	01:55:52 pm	AL002	Phase sequence / Voltage out of range	Triggered
09-11-2011	02:27:58 pm	AL002	Phase sequence / Voltage out of range	Not Triggered

At the bottom of the screen, there are two temperature displays: 'OUT 11.3°C' and 'OUT 37.0°C'. The interface also includes a home icon and a warning icon with a '2' notification.

Annotations in the image point to the following elements:

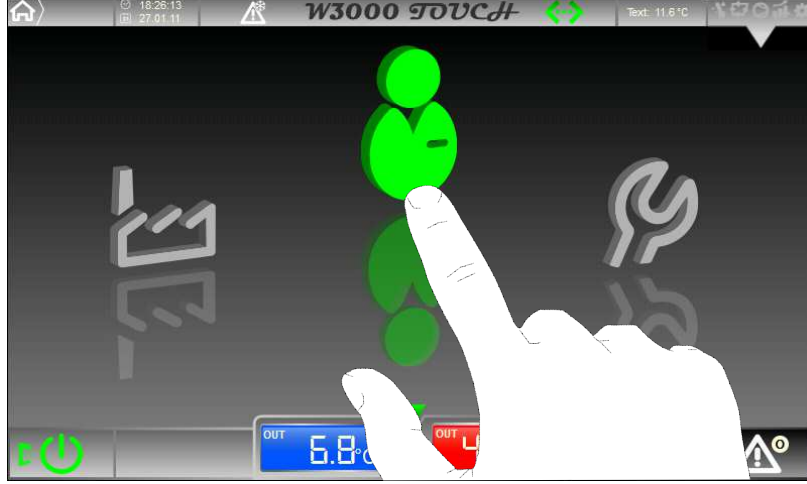
- Kayıtlı olayların listesi**: Points to the table of recorded events.
- Alarm filtre sürelerinin listesi**: Points to the 'Duration: 4 Weeks' dropdown menu.
- Olayların tarihi kaydını günceller**: Points to the refresh icon on the right side of the table.

- Kayıtlı etkin kılma (triggered) veya devreden çıkarma (not triggered) olaylarının listesini görüntülemek
- Perdeli listeden belli bir zaman aralığına ilişkin olayları filtrelemek (örneğin son 2 günün olaylarını görmek)
- Filtreyi gerçekleştirdikten sonra listeyi güncellemek.

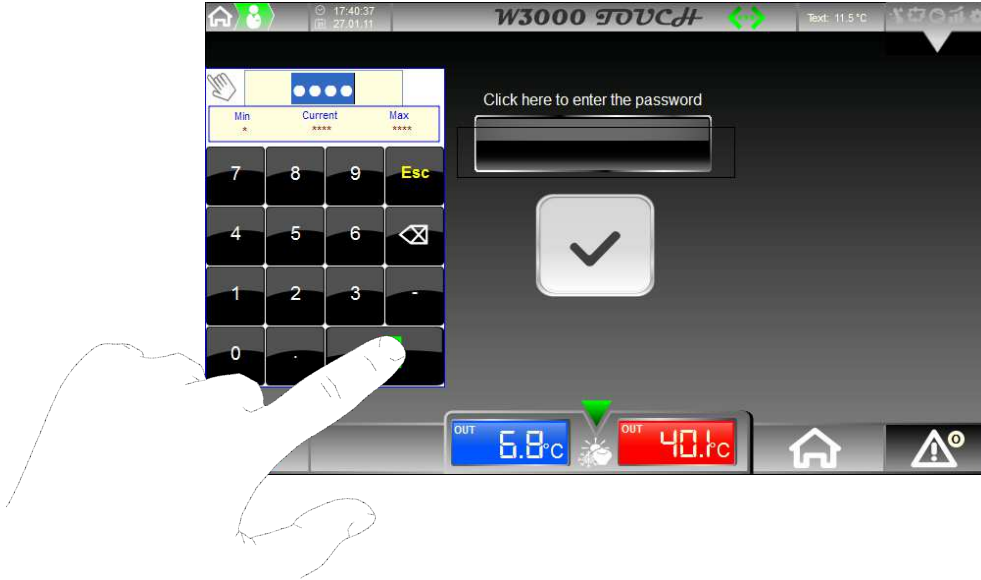
19 KULLANICI MENÜSÜ PARAMETRELERİ

Parametreleri görüntülemek ve bu parametrelerden birinin veya birden fazlasının manüel olarak değerini değiştirmek için aşağıdaki şekilde işlem görmek gerekir:

- Ana Sayfadan Kullanıcı Menüüne erişim için orta tuşa basınız



- Nümerik klavyeye Kullanıcı Şifresini giriniz ve Başlat tuşuna basınız.
- Ekran sayfasının ortasındaki onay tuşuna basınız



Parametrelerin listesini içeren bir tablonun bulunduğu ekran sayfasına girilir. Bu parametrelerin herbiri için aşağıdakileri görüntülemek mümkündür:

- Tüm parametre listesinin içinde artan parametre sayısı (ID)
- Alt menü kodunu ve alt menü içindeki artan sayıyı gösteren parametre sayısı
- Parametre tanımı
- Ölçü birimi
- Minimum ve maksimum değer (limitler harf ile belirtilmişse, limitin başka bir parametreye bağlı olduğu anlamına gelir)
- Parametre güncel değeri

Güncel yeşil değere basarak, bu parametreleri manüel olarak düzenlemek mümkündür.

Parametre numarası	Tanım	Ölçü birimi	Parametre Min ve Max değeri					
ID (artan numara)	ID	N° par.	Descrizione	U.M.	Min	Max	Valore	Parametre güncel değeri
	0495	41.01	Configurazione delle fasce orarie (0:disattivate - 1:attivate)	-	0	1	1	
	0496	41.02	#Configurazione della linea seriale (0:Disabilitata - 1:Supervisione - 2:Sequenziatore - 3:Manager 3000)	-	0	3	0	
	0497	41.03	Configurazione on/off da supervisore (0:no - 1:si)	-	0	1	0	
	0498	41.04	Configurazione modifica modo funzionamento da supervisore (0:no - 1:si)	-	0	1	0	
	0499	41.05	#impostazione protocollo di comunicazione con il supervisore (1:Standard - 2:ModBus - 3:LonWorks - 5:Baenet)	-	1	5	2	
	0500	41.06	#impostazione velocità di comunicazione con il supervisore (0:1200 - 1:2400 - 2:4800 - 3:9600 - 4:19200)	baud	0	4	3	
	0501	41.07	#impostazione numero d'identificazione dell'unità supervisore	-	1	200	11	
	0502	41.08	Configurazione on/off da ingresso digitale (0:n	-			1	

Sayfa Geri 38.3 Sayfa İleri

20 TEKNİK ÖZELLİKLER

Ekran

Tip	TFT
Çözünürlük	800x480 WVGA
Etkin ekran alanı	7" diyagonal
Renkler	64 K
Arka aydınlatma	LED
Parlaklık ayarı	160 Cd/m2 typ.

Sistem gereksinimleri

Kullanıcı hafızası	128 MB Flash
RAM CPU MIPS	256 MB DDR

İşletim arabirimi

Touchscreen	Analog dirençli
Sistem LED göstergeleri	4

Arabirimler

Ethernet Kapısı	10/100 Mbit
USB Kapısı	Host interface, versiyon 2.0
Seriyal Kapı 1: Com1	RS232, RS485, RS422, yazılım aracılığıyla konfigüre edilebilir

İşlevsellik

Vektöryel grafik	Mevcut, SVG 1.0 desteği dahil
Dinamik objeler	Mevcut. Görülebilirlik, pozisyon, rotasyon
Kayıt ve trend	Mevcut. Flash memory hafızasıyla sınırlandırılmış
Çok dilli	Mevcut, runtime dili düzenlemesi ile ve sadece mevcut hafızadan sınırlandırılmış
Recipes (formüller)	Mevcut. Flash memory hafızasıyla sınırlandırılmış
Alarmlar	Mevcut
Olay listesi	Mevcut
Donanım Gerçek Zaman Saati	Mevcut, yedek batarya ile

Değer aralıkları

Besleme	24Vdc (18 ile 30 Vdc arası)
Emilen akım	24 Vdc'de 0.7 (max.)
Sigorta	Otomatik
Ağırlık	Yaklaşık 1.0 kg
Batarya	Lityumlu şarj edilebilir batarya, kullanıcı tarafından değiştirilemez

Çevre koşulları

Çalışma ısısı	-12 ile 50 °C arası NOT: 0 °C'nin altında kullanımlar ekranın cevap hızında bir yavaşlamaya neden olabilir.
Depolama ısısı	-20 ile 70°C arası
Çalışma ve depolama nemliliği	% 5-85 bağıl nem, yoğunlaşmaz
Koruma derecesi	IP65 (ön panel) – IP20 (arka)

Ebatlar

Ön panel lxH	187x147 mm (7.36x5.79")
Delme AxB	176x136 mm (6.93x5.35")
Derinlik D+T	45+4 mm (1.77+0.16")

Climaveneta S.p.A.

Via Sarson 57/c
36061 Bassano del Grappa (VI)
Italy
Tel +39 0424 509500
Fax +39 0424 509509
info@climaveneta.com
www.climaveneta.com

Climaveneta France

3, Village d'Entreprises
ZA de la Couronne des Prés
Avenue de la Mauldre
78680 Epone
France
Tel +33 (0)1 30 95 19 19
Fax +33 (0)1 30 95 18 18
info@climaveneta.fr
www.climaveneta.fr

Climaveneta Deutschland

Rhenus Platz, 2
59439 Holzwickede
Germany
Tel +49 2301 91222-0
Fax +49 2301 91222-99
info@climaveneta.de
www.climaveneta.de

Climaveneta**Espana - Top Clima**

Londres 67, 1° 4°
08036 Barcelona
Spain
Tel +34 963 195 600
Fax +34 963 615 167
topclima@topclima.com
www.climaveneta.com

Climaveneta Chat Union**Refrig. Equipment Co Ltd**

88 Bai Yun Rd, Pudong Yinghuo
New dev. zone 201419 Shanghai
China
Tel 008 621 575 055 66
Fax 008 621 575 057 97

Climaveneta Polska Sp. z o.o.

Ul. Sienkiewicza 13A
05-120 Legionowo
Poland
Tel +48 22 766 34 55-57
Fax +48 22 784 39 09
info@climaveneta.pl
www.climaveneta.pl

